



Socialinio-emocinio ugdymo tyrimas Kaišiadorių rajono švietimo įstaigose

Vilnius, 2020

Tyrimo organizatorius ir vykdytojas: UAB „Eurointegracijos projektai“ (EIP: <http://eip.lt/>)

Tyrėjų grupė:

Mokslinis vadovas – doc. dr. Tomas Butvilas (EIP / MRU / LKA)

Statistiniai skaičiavimai ir analitika – Modesta Morkevičiūtė (EIP / VDU)

Projekto vadovas – Irinijus Steponavičius (EIP)



Doc. dr. Tomas Butvilas - švietimo ekspertas, vyr. mokslininkas, tyrėjas.

- 2006 m. apginta daktaro disertacija *Šeimoje netektį patyrusių vaikų (7–11 metų) socializacija ir pedagoginės pagalbos strategijos*
- 2019-2021 m. LR Ekonomikos ir inovacijų ministerija: Europos socialinio fondo agentūros finansuojamo projekto Nr. 09.4.3-ESFA-V-834-03-0001 „MASTER-PRO. Darbinėje veikloje įgyjamų aukšto meistriškumo kvalifikacijų posistemės modelio sukūrimas“ veiklos Nr. 1.1.4 kokybės valdymo vadovas-metodininkas A1 lygio.
- 2020 m. NŠA: projekto TĖŠK dalyvių refleksijų grupių vedimas (64 ak. val.).
- 2018-2020 m. LMT: tarptautinio projekto socialinių ir humanitarinių mokslų srities po-doktorantūros stažuotėms vertinti ekspertas.
- 2019 m. NŠA ir UAB „Eurointegracijos projektai“: tyrimo apie vaiko individualios pažangos vertinimo situaciją ir kaitą Lietuvoje lyginant dviejų metų (2016 ir 2018 metų) ataskaitos rengimo grupės mokslinis vadovas.
- 2018 m. Nacionalinė mokyklų vertinimo agentūra prie LR Švietimo ir mokslo ministerijos ir UAB „Žmogaus studijų centras“: Grįžtamojo ryšio (Focus grupių) tyrimas dėl neformaliojo vaiko švietimo teikėjų veiklos kokybės išorinių vertinimų.
- 2017-2018 m. LR Ūkio ministerija: Europos socialinio fondo agentūros finansuojamo projekto Nr. 09.4.3-ESFA-V-834-01-0001 „Žmogiškųjų išteklių stebėsenos ir prognozavimo sistemos elementų kūrimas ir atnaujinimas“ 1.2. veiklos „Lietuvos profesijų klasifikatoriaus profesijų pogrupių susiejimo su studijų ir mokymo programomis kontrolinis testavimas“ ekspertas.
- Nuo 2011 m. **darbas socialinių mokslų srities jungtinėje doktorantūroje / konsorciume** (MRU, KTU, VU, VDU, KU, VDU ŠA).
- 2020-2021 m. LETA (Lietuvos edukacinių tyrimų asociacija) tyrimų etikos aprašo rengimo pogrupio vadovas.
- **Mokslo stažuotės** JAV, Norvegijoje, Šveicarijoje, Vokietijoje, Ispanijoje, Italijoje ir Turkijoje.

TURINYS

Tyrimo metodologija	4
Dalyvių atranka ir charakteristikos	6
Vidinio socialinių-emocinių kompetencijų skalės suderinamumo skaičiavimas	6
1. TYRIMO DUOMENŲ ANALIZĖ	
7	
2. APIBENDRINIMAS IR SIŪLYMAI	17
Priedai	
19	

Kam šis tyrimas?

Socialinis-emocinis ugdymas – kartais vadinamas trūkstama grandimi, kuri susieja akademines žinias su sėkme mokykloje, šeimoje, bendruomenėje, darbo vietoje ir gyvenime. Šalies ir pasaulio įvykiai rodo, kaip pavojinga, kai vaikai, įgydami žinių, neįgyja tvirto dorovinio pagrindo. Tuo tarpu su akademinio mokymu susietas socialinis emocinis ugdymas padeda spręsti šią problemą (Švietimo problemos analizė, 2009, 2014, 2018).

Pastaruoju metu vis dažniau kalbama apie socialinį emocinį ugdymą ir teigiamą jo įtaką vaikų psichikos sveikatai. Socialiniai emociniai gebėjimai (vadinamasis „emocinis intelektas“, „socialinis intelektas“) – tai gebėjimai dirbti kartu su kitais, produktyviai mokytis, atlikti svarbiausius vaidmenis šeimoje, bendruomenėje, darbo vietoje (Švietimo problemos analizė, 2009, 2014, 2018).

Sėkmė ne tik mokykloje, bet ir vėlesniame gyvenime lydi tuos mokinius, kurie:

- realistiškai vertina save ir savo galimybes (savimonė);
- tinkamai valdo savo jausmus ir kontroliuoja savo elgesį (savitvarda);
- tiksliai interpretuoja socialinės aplinkos ženklus (socialinis sąmoningumas);
- veiksmingai sprendžia tarpasmeninius konfliktus (bendravimo gebėjimai);
- priima gerus sprendimus susidūrę su kasdieniais sunkumais (atsakingas sprendimų priėmimas).

Todėl šis tyrimas padeda identifikuoti mokinių turimas socialinio-emocinio ugdymo žinias bei gebėjimus ir tuo pačiu išskirti tam tikras sritis, kuriose vis dar egzistuoja spragos.

Tyrimo tikslas – įvertinti Kaišiadorių r. savivaldybės septynių bendrojo ugdymo mokyklų (A. Brazausko gimnazija, Rumšiškių A. Baranausko gimnazija, Žiežmarių gimnazija, Kruonio gimnazija, V. Giržado progimnazija, Žaslių pagrindinė mokykla ir Palomenės pagrindinė mokykla) vyresnių klasių (5-12) mokinių turimas socialinio-emocinio ugdymo žinias ir gebėjimus.

Tyrimo metodologija

Tyrimo tipas – kiekybinis lyginamasis, naudojant atvejo analizės priegą maksimaliam duomenų surinkimui. Pasirinktose mokyklose siekiama **95 proc.** mokinių dalyvavimo. Taikoma netikimybinė tikslinė atranka.

Duomenų rinkimas: gavus mokinių tėvų/globėjų/teisėtų atstovų raštiškus sutikimus, supažindinus mokyklos bendruomenę ir pačius mokinius bei gavus pasirinktų atvejais mokyklų administracijos leidimus, Kaišiadorių r. savivaldybės **septyniose** bendrojo ugdymo įstaigose (*A. Brazausko gimnazija, Rumšiškių A. Baranausko gimnazija, Žiežmarių gimnazija, Kruonio gimnazija, V. Giržado progimnazija, Žaslių pagrindinė mokykla ir Palomenės pagrindinė mokykla*) 5-12 klasių mokinių socialinio-emocinio ugdymo tyrimas organizuojamas **2020 m. rugsėjo mėnesį** pamokų metu mokyklos patalpose. Statistinė duomenų analizė ir kokybinė turinio interpretacija atlikta **2020 m. spalio mėnesį**.

Tyrimui atlikti pasitelktas el. apklausos metodas (internetinė nuoroda: **XXXXXX**), išsiunčiant el. apklausos internetinę nuorodą su fiksuotu užpildymo laiko terminu – **14 d. d.**

Tyrimo instrumentas. Šiam tyrimui atlikti pasitelktas VšĮ Pozityvaus ugdymo instituto¹ iniciatyvos Dramblys.lt naudojama statistiškai validuota bei iš dalies modifikuota anketa pagal *The Limbic Performance Indicators™* (Cronbach alpha = 0.92, p<0.000), naudojama įvertinti mokinių socialines-emocines kompetencijas. Tyrimo instrumentą sudaro atskiri teiginiai (iš viso 27), atliepiantys emocinio intelekto turinį, socialines ir emocines kompetencijas: *a) pagrindiniai emociniai poreikiai; b) asmeninės vertybės; c) savivertė; d) pagarba kitiems; e) emocinis savęs suvokimas; f) emocinis kitų suvokimas; g) streso valdymas; h) pozityvumas; j) balansas; k) pokyčiai; l) autentiškumas; m) aktyvi refleksija; n) pasitikėjimas; o) konfliktų valdymas; p) atvirumas; r) bendradarbiavimas; s) parama.*

Teiginiai pateikiami intervalinės skalės principu – nuo visiško pritarimo iki visiško nepritarimo pasirinktam teiginiui. Empiriniai duomenys apdorojami matematinės statistikos socialiniuose moksluose taikymo programa MS SPSS 23.0.

Statistinei duomenų analizei naudoti:

- *Cronbach'o alpha²* koeficientas – vidiniam socialinių-emocinių kompetencijų skalės ir atskirų jos poskalių suderinamumui įvertinti.

¹ <https://dramblys.lt/customPages/apie-mus>

² **Pastaba (1):** toliau šioje analizėje laikoma, kad jei kintamojo vidinio suderinamumo koeficientas (Cronbach'o alpha) siekia 0,60, duomenys yra pakankamai gerai suderinti ir tinkami skaičiavimams (tačiau pageidaujama, kad šis koeficientas siektų 0,70).

Pastaba (2): vidinis suderinamumas turi būti pristatomas, kai iš kelių kintamųjų žadama sudaryti vieną naują rodiklį, kintamąjį. Pristatomas kintamųjų grupių, bet ne vieno kintamojo vidinis suderinamumas. Esant vienam kintamajam vidinio suderinamumo neįmanoma apskaičiuoti, nes Cronbach'o alpha paremtas koreliacijomis tarp kintamųjų. Todėl poskalėms, kurias sudaro po vieną teiginį, Cronbach'o alpha nebuvo skaičiuota.

- *Kolmogorov-Smirnov ir Shapiro-Wilk testai* – kintamųjų skirstinių normalumui tikrinti.
- *Pearson'o koreliacija* – kintamųjų koreliaciniams ryšiams nustatyti.
- *Daugiamatė dispersinė analizė MANOVA* – dviejų ar daugiau nepriklausomų kintamųjų (socialinių, demografinių veiksnių ir atskirų jų kategorijų) poveikio priklausomiems kintamiesiems (bendrai socialinių-emocinių kompetencijų skalei ir atskiroms jos poskalėms) nustatymui.
- Taip pat atliktas grafinis socialinių-emocinių kompetencijų skalę sudarančių poskalių vidurkių atvaizdavimas.

Atliekant statistinę duomenų analizę pasirinktas reikšmingumo lygmuo $\alpha = 0,05$.

Dalyvių atranka ir charakteristikos

Atliepiančios Kaišiadorių r. savivaldybės statistinius besimokančiųjų **5-12 klasese** duomenis ir klasių komplektavimo išdėstymą pasirinktose tyrimo atvejais mokyklose 2020-2021 mokslo metams, siekiama 95 proc. visų apklausos dalyvių dalyvavimo, kai:

- *A. Brazausko gimnazijoje yra 379 mokiniai.*
- *Rumšiškių A. Baranausko gimnazijoje yra 302 mokiniai.*
- *Žiežmarių gimnazijoje yra 397 mokiniai.*
- *Kruonio gimnazijoje yra 163 mokiniai.*
- *V. Giržado progimnazijoje yra 536 mokiniai.*
- *Žaslių pagrindinėje mokykloje yra 88 mokiniai.*
- *Palomenės pagrindinėje mokykloje yra 75 mokiniai.*

Tyrimo etika

Vadovaujamosi dalyvių informuotumo, anonimiškumo, savanoriško dalyvavimo ir gautos informacijos konfidencialumo bei atgalinio ryšio užtikrinimo principais.

Vidinio socialinių-emocinių kompetencijų suderinamumo skaičiavimas

Įvertinus bendrąjį naudotos skalės sudrinamumo įvertį nustatyta, kad Cronbach'o alpha koeficientas yra didesnis nei 0,7. Todėl galima teigti, kad šią 27 teiginių grupę, iš kurios sudaryta bendra socialinių-emocinių kompetencijų skalė, galima verinti kaip homogenišką ir vidinę prasme validžią (1 lentelė).

1 lentelė

Vidinio suderinamumo koeficientas Bendrai socialinių-emocinių kompetencijų skalei

Reliability Statistics

Cronbach's Alpha	N of Items
,763	27

Vadinasi, nors socialinių-emocinių kompetencijų skalėje yra poskalių, kurių teiginiai tarpusavyje prastai suderinti, tačiau bendras skalės vidinio suderinamumo įvertis yra ganėtinai aukštas.

Be to, Kolmogorov-Smirnov kriterijaus $p < \alpha$ ir Shapiro-Wilk kriterijaus $p < \alpha$ parodė, kad bendros socialinių-emocinių kompetencijų skalės skirstinys statistiškai reikšmingai skiriasi nuo normaliojo (2 lentelė).

2 lentelė

Kolmogorov-Smirnov ir Shapiro-Wilk kriterijų rezultatai kintamajam Bendra skalė

Tests of Normality

	Kolmogorov-Smirnov ^a			Shapiro-Wilk		
	Statistic	df	Sig.	Statistic	df	Sig.
Bendra_scalė	,032	1322	,003	,997	1322	,008

a. Lilliefors Significance Correction

Taip pat statistinė analizė parodė, kad nei asimetrijos, nei eksceso koeficientų absoliutinės reikšmės neviršija vieneto (3 lentelė).

3 lentelė

Eksceso ir asimetrijos koeficientai kintamajam Bendra skalė

Descriptives

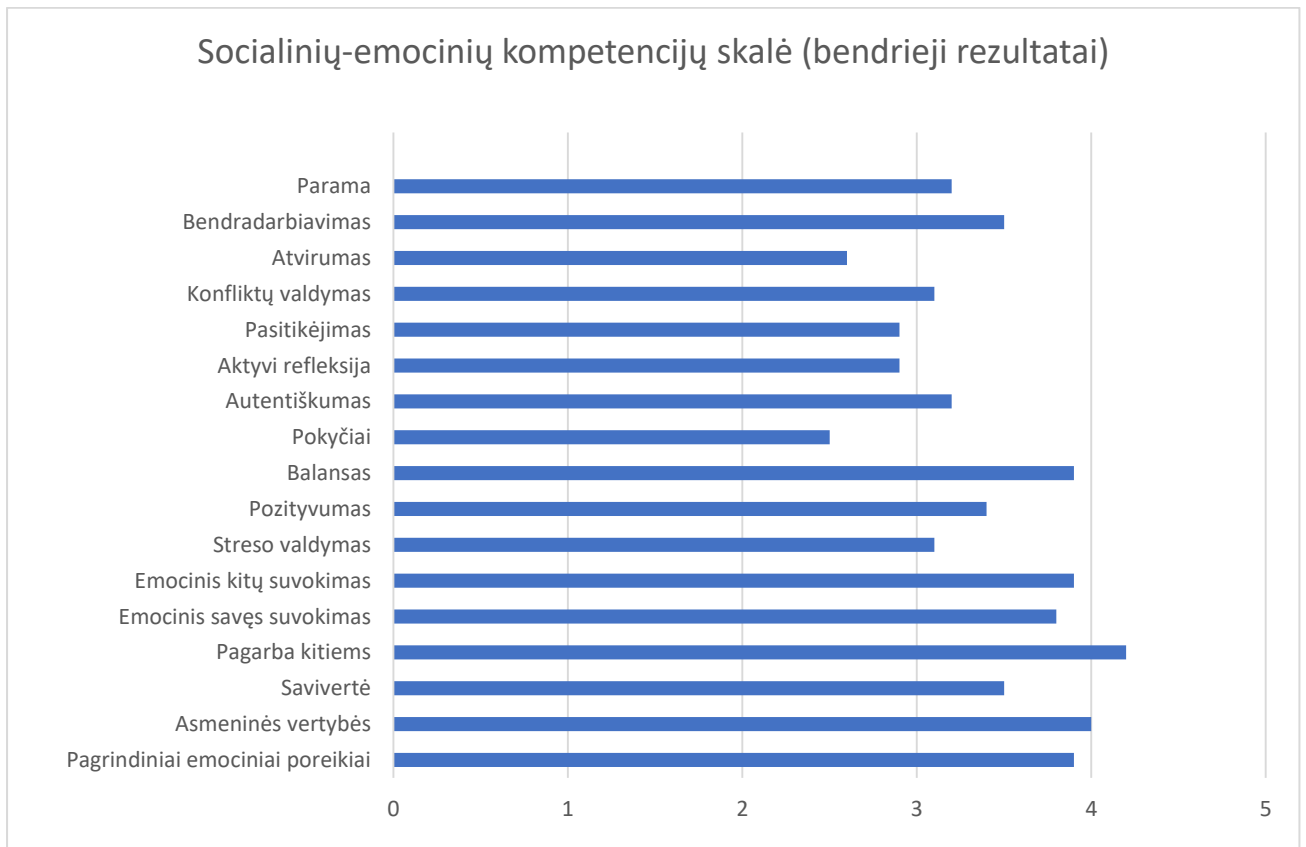
		Statistic	Std. Error
Bendra_scalė	Mean	94,1687	,33373
	95% Confidence Interval for Mean	Lower Bound	93,5140
		Upper Bound	94,8234
	5% Trimmed Mean	94,1907	
	Median	94,0000	

Variance	147,241	
Std. Deviation	12,13429	
Minimum	35,00	
Maximum	130,00	
Range	95,00	
Interquartile Range	17,00	
Skewness	-,068	,067
Kurtosis	,185	,134

Taigi įvertinus tiek bendros socialinio-emocinio kompetencijų skalės, tiek atskirų jos poskalių Kolmogorov-Smirnov ir Shapiro-Wilk kriterijų rezultatus, asimetrijos ir eksceso koeficientus, tolesniuose skaičiavimuose reikėtų remtis neparametriniais testais (kadangi kintamųjų skirstiniai yra kiek nukrypę nuo normaliojo). Tačiau įvertinus itin didelį imties dydį (N=1322) ir tai, kad parametriniai testai yra jautresni skirtumams tarp matuojamų kintamųjų (t. y. gali efektyviau juos aptikti), tolesniuose skaičiavimuose buvo naudoti parametriniai testai.

1. TYRIMO DUOMENŲ ANALIZĖ

Aptariant bendrąjį tyrimo duomenų rezultato atvaizdavimą, apskaičiuojant bendros skalės atskirų poskalių vidurkius, matyti, kad tik nedaugelis matuojamų požymių – *atvirumas* ir *pokyčiai* – nebuvo įvertinti kaip itin svarbūs, reikšmingi (1 pav.).



1 paveikslas. Bendros socialinių-emocinių kompetencijų skalės poskalių įvertinimas vidurkiais (N=1322)

Tyrimo duomenys parodė, kad apklausoje dalyvavę mokiniai pasižymi *asmeninių vertybių, pagarbos kitiems, balanso, bendradarbiavimo, emociniu kitų suvokimo ar pagrindinių emocinių poreikių išreikštumu* (vidutiniškai M=4).

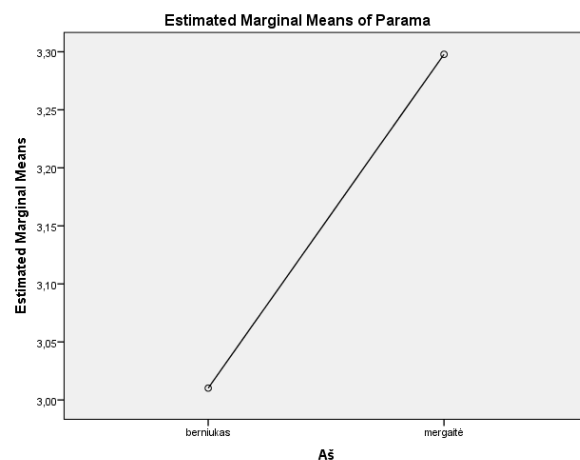
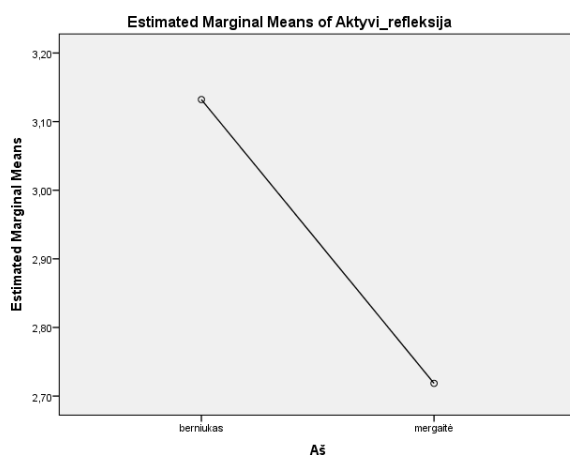
Socialinių-emocinių kompetencijų skalės ir jos poskalių skirtumų pagal mokinių sociodemografines charakteristikas įvertinimas

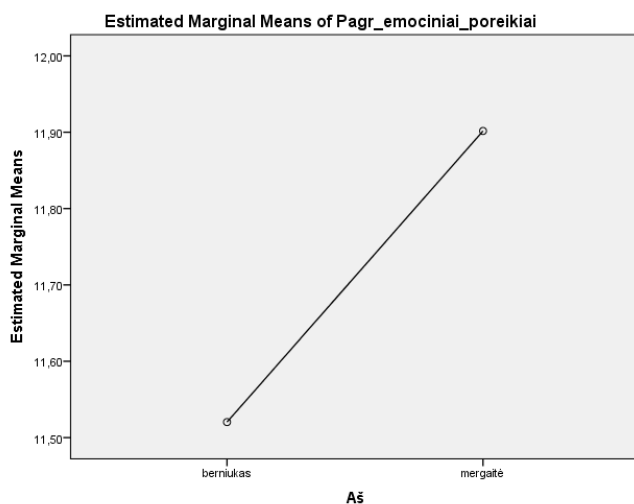
Pirmiausia buvo tikrinta, ar priklausomi kintamieji (t. y. bendra socialinių-emocinių kompetencijų skalė ir visos ją sudarančios poskalės) yra tarpusavyje susiję tiek socialinių, tiek ir demografinių veiksnių grupėse ir ar jų tarpusavio priklausomybė yra tiesinė. Statistinė duomenų analizė leido nustatyti, kad priklausomų kintamųjų koreliacijos skirtingose socialinių ir demografinių kintamųjų grupėse pagrinde yra vidutinio stiprumo, neigiamos ir teigiamos, o tai tenkina dispersinės analizės – MANOVA – statistines prielaidas. Priklausomų kintamųjų tarpusavio priklausomybės grupėse yra apytikriai tiesinės.

Buvo tikrinta, kaip priklausomi kintamieji (t. y. bendra socialinių-emocinių kompetencijų skalė ir visos ją sudarančios poskalės) skiriasi **lyties** (*mergaičių ir berniukų*) grupėse. Šiuo požiūriu, vertinant daugiamatį efektą, atsižvelgta į Wilks Lamda kriterijų. Duomenys parodė, kad lyties įtaka priklausomiems kintamiesiems yra statistiškai reikšminga (Wilks Lamda yra =0,857, kai $p < 0,05$).

ANOVA statistinės analizės rezultatai atskleidė, kad tokie kintamieji, kaip *asmeninės vertybės, savivertė, pagarba kitiems, emocinis kitų suvokimas, streso valdymas, pozityvumas, balansas, autentiškumas, aktyvi refleksija, pagrindiniai emociniai poreikiai ir parama* **statistiškai reikšmingai skiriasi dviejose mokinių lyties grupėse** ($p < 0,05$):

- Iš priklausomų kintamųjų vidurkių skaičiavimo matyti, kad *asmeninių vertybių, pagarbos kitiems, emocinio kitų suvokimo, balanso, paramos, pagrindinių emocinių poreikių* įverčiai yra **aukštesni mergaičių grupėje**. Tuo tarpu *savivertės, streso valdymo, pozityvumo, autentiškumo, aktyvios refleksijos* įverčiai buvo **aukštesni berniukų grupėje** (keletas to pavyzdžių / tendencijų pateikiami žemiau esančiuose 2 pav.).





2 paveikslas. Bendros socialinių-emocinių kompetencijų skalės poskalių įvertinimas dalyvių lyties požiūriu (N=1322)

Taip pat statistiniais skaičiavimais buvo tikrinama, kaip priklausomi kintamieji (t. y. bendra socialinių-emocinių kompetencijų skalė ir visos ją sudarančios poskalės) skiriasi tyrime dalyvavusiose **skirtingose mokyklose**. Vertinant daugiamatį efektą atsižvelgiama į Wilks Lamda kriterijų. Nustatyta, kad mokyklos įtaka priklausomiems kintamiesiems yra statistiškai reikšminga (Wilks Lamda yra =0,837, kai $p < 0,05$). Toliau nagrinėjama **mokyklos svarba** kiekvienam priklausomam kintamajam.

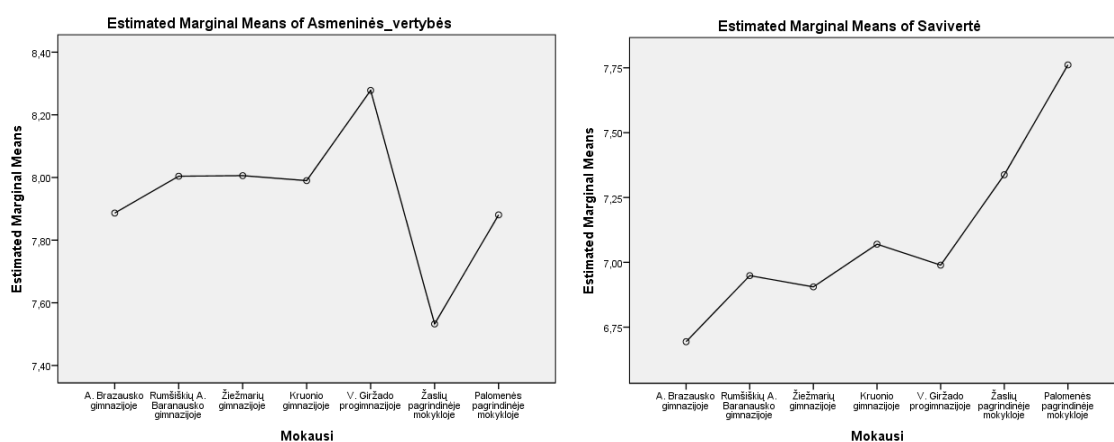
ANOVOS statistinės analizės rezultatai atskleidė, kad tokie kintamieji, kaip *asmeninės vertybės, savivertė, pagarba kitiems, emocinis kitų suvokimas, pozityvumas, balansas, autentiškumas, aktyvi refleksija, bendradarbiavimas, parama, pagrindiniai emociniai poreikiai* ir bendra socialinių-emocinių kompetencijų skalė **statistiškai reikšmingai skiriasi visose septyniose tirtose mokyklose**:

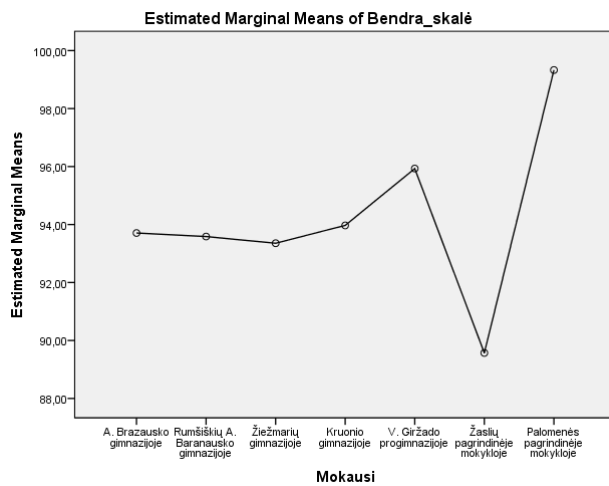
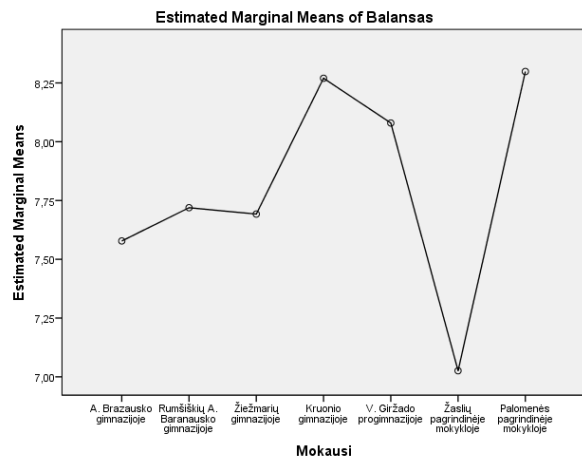
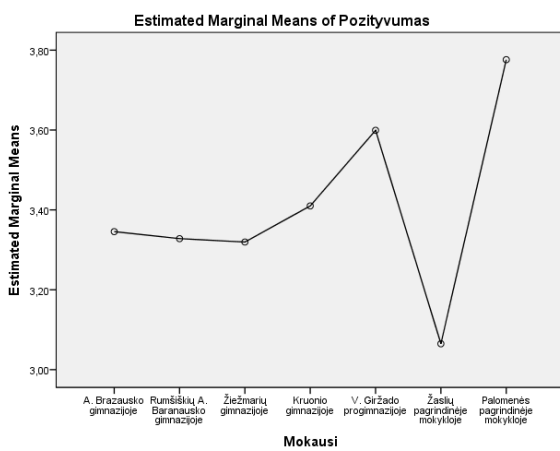
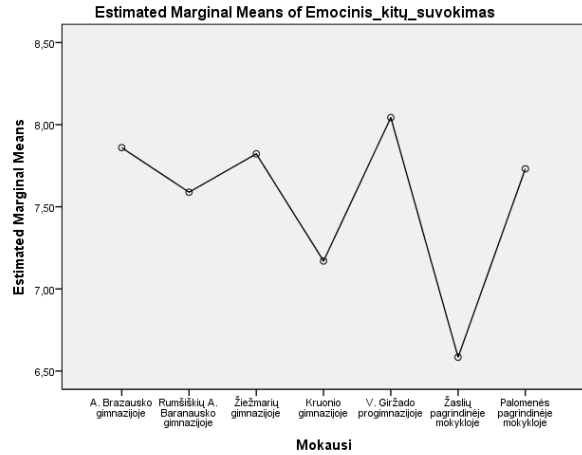
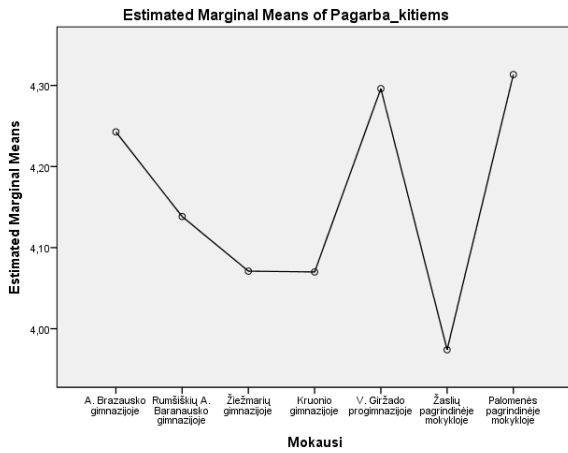
- Iš priklausomų kintamųjų vidurkių matyti, kad *asmeninės vertybės* labiausiai skiriasi Žaslių pagrindinėje mokykloje ir V. Giržado progimnazijoje. *Mokinių savivertė* skiriasi Palomenės pagrindinėje mokykloje ir A. Brazausko gimnazijoje. *Emocinio kitų suvokimo* įverčiai labiausiai skiriasi Žaslių pagrindinėje mokykloje ir A. Brazausko gimnazijoje, taip pat Žaslių pagrindinėje mokykloje ir Rumšiškių A. Barausko gimnazijoje, taip pat Žaslių pagrindinėje mokykloje ir Žiežmarių gimnazijoje, taip pat Kruonio gimnazijoje ir V. Giržado progimnazijoje, V. Giržado progimnazijoje ir Žaslių pagrindinėje mokykloje. *Mokinių balanso įverčiai* labiausiai skiriasi Kruonio gimnazijoje ir A. Brazausko gimnazijoje, taip pat V. Giržado progimnazijoje ir A. Brazausko gimnazijoje, taip pat

Kruonio gimnazijoje ir Žaslių pagrindinėje mokykloje, taip pat Žaslių pagrindinėje mokykloje ir V. Giržado progimnazijoje, Palomenės pagrindinėje mokykloje ir Žaslių pagrindinėje mokykloje. *Mokinių autentiškumo įverčiai* labiausiai skiriasi Palomenės pagrindinėje mokykloje ir A. Brazausko gimnazijoje. *Aktyvios refleksijos įverčiai* labiausiai skiriasi Palomenės pagrindinėje mokykloje ir Žaslių pagrindinėje mokykloje.

- Bendros socialinių-emocinių kompetencijų skalės įverčiai labiausiai skiriasi Žaslių pagrindinėje mokykloje ir V. Giržado progimnazijoje, Žaslių pagrindinėje mokykloje ir Palomenės pagrindinėje mokykloje.
- Nors mokinių pagarbos kitiems, pozityvumo, bendradarbiavimo, paramos, pagrindinių emocinių poreikių įverčiai skirtingose mokyklose nustatyti statistiškai reikšmingai skirtingi, tačiau šie skirtumai tarp mokyklų nėra itin žymūs.

Žemiau pateikiami keletas grafinių atvaizdavimų tų kintamųjų, kuriems **mokyklos svarba** gauta statistiškai reikšminga, vidurkių tendencijos septyniose tyrime dalyvavusiose mokyklose (3 pav.).





3 paveikslas. Bendros socialinių-emocinių kompetencijų skalės poskalių įvertinimas mokyklos svarbos požiūriu (N=1322)

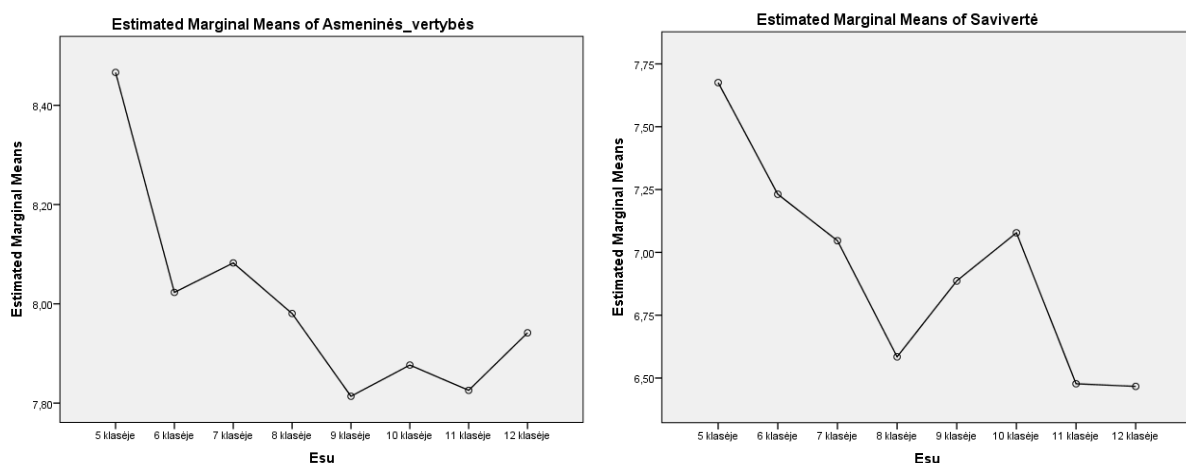
Statistinės duomenų analizės metu buvo tikrinta ir tai, kaip priklausomi kintamieji (bendra socialinių-emocinių kompetencijų skalė ir visos ją sudarančios poskalės) skiriasi **skirtingose klasėse**. Vertinant daugiamatį efektą atsižvelgta į Wilks Lamda kriterijų.

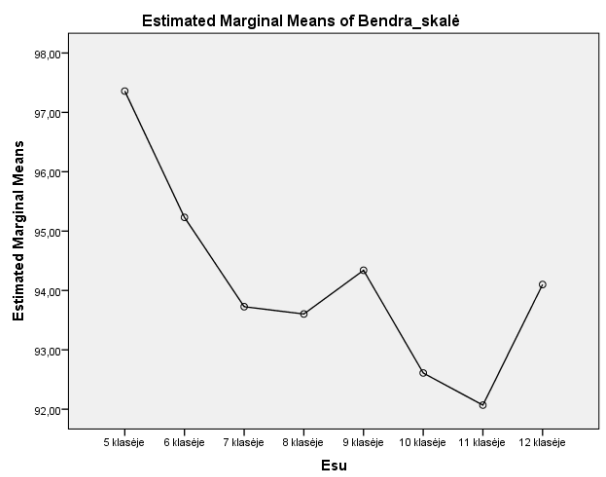
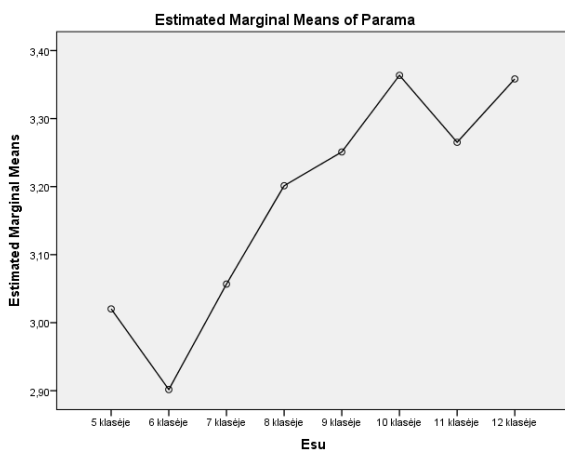
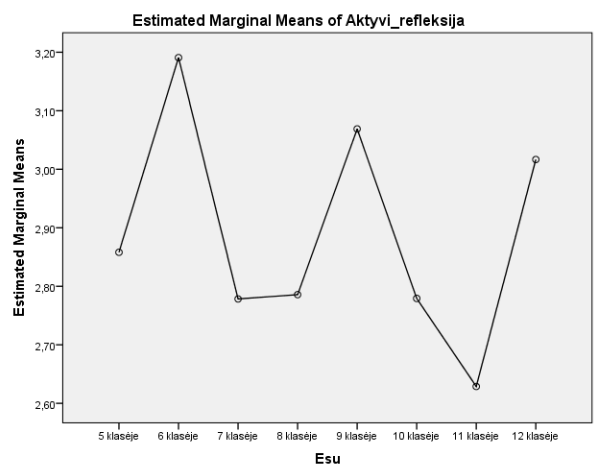
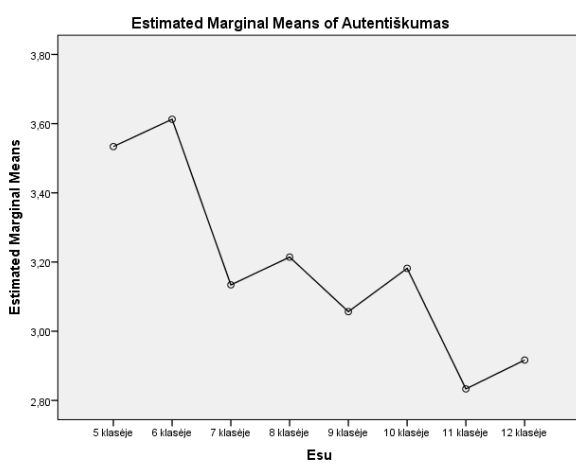
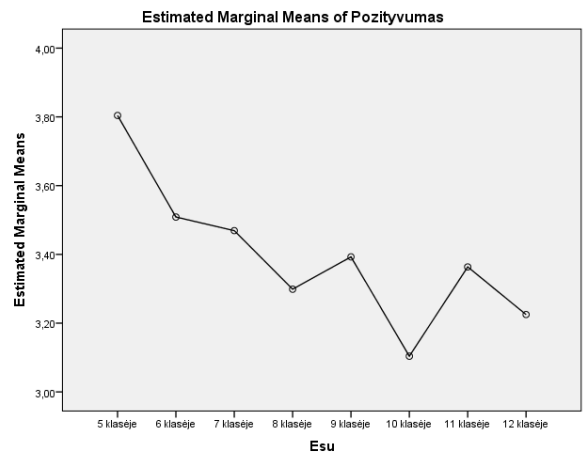
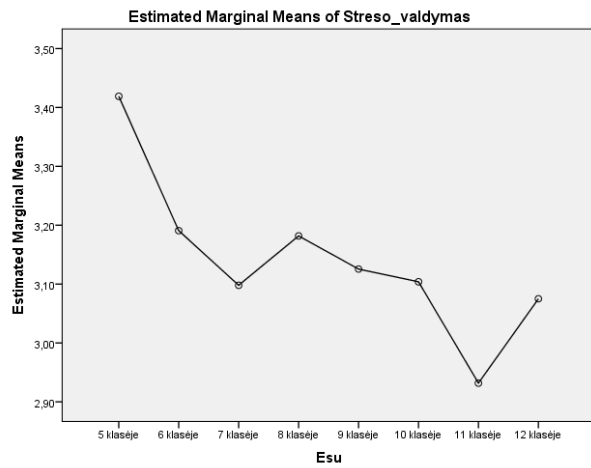
Nustatyta, kad klasės įtaka priklausomiems kintamiesiems yra statistiškai reikšminga (Wilks Lambda yra =0,813, kai $p < 0,05$). Toliau nagrinėjama klasės įtaka kiekvienam priklausomam kintamajam.

ANOVOS statistinės analizės rezultatai parodė, kad tokie kintamieji, kaip *asmeninės vertybės, savivertė, emocinis kitų suvokimas, streso valdymas, pozityvumas, balansas, autentiškumas, aktyvi refleksija, atvirumas, bendradarbiavimas, parama ir bendra socialinių-emocinių kompetencijų skalė statistiškai reikšmingai skiriasi skirtingose mokinių klasėse:*

- Iš priklausomų kintamųjų vidurkių galima matyti, kad *asmeninės vertybės* labiausiai skiriasi tarp 9 ir 5 klasių mokinių. *Savivertė* labiausiai skiriasi tarp 11 ir 5, 8 ir 5, 12 ir 5 klasių mokinių. *Pozityvumas* labiausiai skiriasi tarp 10 ir 5 klasių mokinių. *Balansas* labiausiai skiriasi tarp 10 ir 5, 10 ir 8 klasių mokinių. *Autentiškumas* labiausiai skiriasi tarp 5 ir 11, 9 ir 6, 11 ir 6, 12 ir 6, 5 ir 12, 5 ir 9 klasių mokinių. *Bendradarbiavimas* labiausiai skiriasi tarp 8 ir 5 klasių mokinių.
- Nors mokinių emocinio kitų suvokimo, streso valdymo, aktyvios refleksijos, atvirumo, paramos ir bendros socialinių-emocinių kompetencijų skalės įverčiai skirtingose klasėse nustatyti statistiškai reikšmingai skirtingi, tačiau šie skirtumai tarp klasių nėra itin žymūs.

Žemiau pateikiamas grafinis kai kurių kintamųjų, kuriems **klasės įtaka** gauta statistiškai reikšminga, vidurkių tendencijos skirtingose klasėse (4 pav.).





4 paveikslas. Bendros socialinių-emocinių kompetencijų skalės poskalių įvertinimas skirtingų klasių įtakos požiūriu (N=1322)

Ryšių / koreliacijos stiprumo tarp atskirų matuojamų kintamųjų nustatymo analizė

Atlikus statistinę *Pearson* 'o koreliacinę analizę (*kai ryšio stiprumas laikomas reikšmingai apčiuopiamu jau nuo $r=0,40$ link 1) tarp bendros skalės atskirų poskalių žingsnių (angl. *items*), kai kuriais atvejais nustatyti šie statistiškai reikšmingi ryšiai, rodantys tam tikrą priklausomybę tarp matuojamų požymių ir leidžiantys formuluoti prielaidas apie sąlygojančius socialinių-emocinių įgūdžių veiksnius:

- *Pagrindiniai emociniai poreikiai ir emocinis savęs suvokimas* yra susiję vidutiniškai stipriai, teigiamai, statistiškai reikšmingai ($r=0,51$, kai $p<0,05$). Daroma išvada, kad pagrindinių emocinių mokinių poreikių įverčiams didėjant, kartu didėja ir emocinio savęs suvokimo įverčiai.
- *Savivertė ir emocinis savęs suvokimas* yra susiję apytikriai vidutiniškai stipriai, teigiamai, statistiškai reikšmingai ($r=0,44$, kai $p<0,05$). Daroma išvada, kad mokinių savivertės įverčiams didėjant, kartu didėja ir emocinio savęs suvokimo įverčiai.
- *Emocinis savęs suvokimas ir bendradarbiavimas* yra susiję apytikriai vidutiniškai stipriai, teigiamai, statistiškai reikšmingai ($r=0,43$, kai $p<0,05$). Daroma išvada, kad mokinių emocinio savęs suvokimo įverčiams didėjant, kartu didėja ir bendradarbiavimo įverčiai.
- *Pasitikėjimas ir konfliktų valdymas* yra susiję apytikriai vidutiniškai stipriai, teigiamai, statistiškai reikšmingai ($r=0,37$, kai $p<0,05$). Daroma išvada, kad pasitikėjimo įverčiams didėjant, kartu didėja ir konfliktų valdymo įverčiai.

2. APIBENDRINIMAS IR SIŪLYMAI

Įvertinus Kaišiadorių r. savivaldybės septynių bendrojo ugdymo mokyklų (A. Brazausko gimnazija, Rumšiškių A. Baranausko gimnazija, Žiežmarių gimnazija, Kruonio gimnazija, V. Giržado progimnazija, Žaslių pagrindinė mokykla ir Palomenės pagrindinė mokykla) vyresnių klasių (5-12) mokinių turimas socialinio-emocinio ugdymo žinias ir gebėjimus, nustatyta, kad:

1. Bendrai tyrime dalyvavę mokiniai pasižymi *asmeninių vertybių, pagarbos kitiems, vidinio balanso, bendradarbiavimo, emociniu kitų suvokimo ar pagrindinių emocinių poreikių* didesniu išreikštumu.
2. *Asmeninių vertybių, pagarbos kitiems, emocinio kitų suvokimo, vidinio balanso, paramos, pagrindinių emocinių poreikių* įverčiai yra **aukštesni mergaičių grupėje**. Tuo tarpu *savivertės, streso valdymo, pozityvumo, autentiškumo, aktyvios refleksijos* įverčiai buvo **aukštesni berniukų grupėje**.
3. **Mokyklų svarbos aspektu** bendros socialinių-emocinių kompetencijų skalės įverčiai labiausiai skyrėsi Žaslių pagrindinėje mokykloje ir V. Giržado progimnazijoje, Žaslių pagrindinėje mokykloje ir Palomenės pagrindinėje mokykloje: *asmeninių vertybių, emociniu kitų supratimo, savivertės, vidinio balanso ir aktyvios refleksijos* požiūriais. Nors mokinių pagarbos kitiems, pozityvumo, bendradarbiavimo, paramos, pagrindinių emocinių poreikių įverčiai skirtingose mokyklose nustatyti statistiškai reikšmingai skirtingi, tačiau šie skirtumai tarp mokyklų nebuvo itin žymūs.
4. Tokie kintamieji kaip *asmeninės vertybės, savivertė, emocinis kitų suvokimas, streso valdymas, pozityvumas, balansas, autentiškumas, aktyvi refleksija, atvirumas, bendradarbiavimas, parama ir bendra socialinių-emocinių kompetencijų skalė* **statistiškai reikšmingai skiriasi skirtingose mokinių klasėse**.
5. Koreliacinių ryšių analizė atskleidė šias reikšmingas priklausomybes tarp tirtų socialinio-emocinio ugdymo turimų įgūdžių požymių: *pagrindiniai emociniai poreikiai ir emocinis*

savęs suvokimas – pagrindinių emocinių mokinių poreikių įverčiams didėjant, kartu didėja ir emocinio savęs suvokimo įverčiai; *savivertė ir emocinis savęs suvokimas* – savivertės įverčiams didėjant, kartu didėja ir emocinio savęs suvokimo įverčiai; *emocinis savęs suvokimas ir bendradarbiavimas* – mokinių emocinio savęs suvokimo įverčiams didėjant, kartu didėja ir bendradarbiavimo įverčiai; *pasitikėjimas ir konfliktų valdymas* – pasitikėjimo įverčiams didėjant, kartu didėja ir konfliktų valdymo įverčiai (gebėjimai).

PRIEDAI

Klausimynas mokiniams

Mielas Moksleivi,

Ši apklausa – tai apie Tavo gebėjimus dirbti kartu su kitais, produktyviai mokytis, atlikti svarbiausius vaidmenis šeimoje, smagiai būti su draugais ir kitose Tau svarbiose aplinkose.

Todėl norėdami išsiaiškinti kokius socialinius-emocinius gebėjimus jau turi, o kuriuos dar reikėtų pastiprinti, nuoširdžiai kviečiame Tave atsakyti į keletą teiginių pažymint kaip labai ar nelabai jiems pritaratum 😊.

Gauti Tavo atsakymai labai mums pagelbės tobulinant emocinio ugdymo programas Tavo mokykloje, o surinkti duomenys bus naudojami tik šiame tyrime, viešinami ar kitaip publikuojami nebus.

😊 NUOŠIRDUS AČIŪ UŽ TAVO RŪPESTĮ SAVO IR APLINKINŲ EMOCINE GEROVE 😊

PAVYZDYS:

Aš mėgstu karamelinus ledus.

O visiškai nesutinku iš dalies sutinku neturiu nuomonės iš dalies sutinku visiškai sutinku

TEIGINIAI

Jaučiuosi saugus / -i	<input type="radio"/> <input type="radio"/> <input type="radio"/> <input type="radio"/> <input type="radio"/>
Atpažįstu būseną, kai būna sunku (stresą)	<input type="radio"/> <input type="radio"/> <input type="radio"/> <input type="radio"/> <input type="radio"/>
Kiti žmonės mane gerbia	<input type="radio"/> <input type="radio"/> <input type="radio"/> <input type="radio"/> <input type="radio"/>
Aš pastebiu kitų žmonių nuotaikos pokyčius	<input type="radio"/> <input type="radio"/> <input type="radio"/> <input type="radio"/> <input type="radio"/>
Kartais stengiuosi prisitaikyti	<input type="radio"/> <input type="radio"/> <input type="radio"/> <input type="radio"/> <input type="radio"/>
Nemėgstu mokytis ar žaisti grupėje	<input type="radio"/> <input type="radio"/> <input type="radio"/> <input type="radio"/> <input type="radio"/>
Nepasitikiu kitais, išskyrus artimiausius draugus ir šeimą	<input type="radio"/> <input type="radio"/> <input type="radio"/> <input type="radio"/> <input type="radio"/>
Dažniausiai apie save galvoju teigiamai	<input type="radio"/> <input type="radio"/> <input type="radio"/> <input type="radio"/> <input type="radio"/>
Jaučiuosi nejaukiai, kai mane giria	<input type="radio"/> <input type="radio"/> <input type="radio"/> <input type="radio"/> <input type="radio"/>
Man patinka mano išvaizda	<input type="radio"/> <input type="radio"/> <input type="radio"/> <input type="radio"/> <input type="radio"/>
Man lengva ir smagu pagirti kitus	<input type="radio"/> <input type="radio"/> <input type="radio"/> <input type="radio"/> <input type="radio"/>
Man sunku suprasti kitą žmogų	<input type="radio"/> <input type="radio"/> <input type="radio"/> <input type="radio"/> <input type="radio"/>
Man sunku išklaudyti kitus	<input type="radio"/> <input type="radio"/> <input type="radio"/> <input type="radio"/> <input type="radio"/>
Su sunkumais (stresu) susitvarkau geriau nei dauguma kitų draugų	<input type="radio"/> <input type="radio"/> <input type="radio"/> <input type="radio"/> <input type="radio"/>
Mano galvoje dažniau sukasi neigiamos mintys	<input type="radio"/> <input type="radio"/> <input type="radio"/> <input type="radio"/> <input type="radio"/>

Jei kas nors man atrodo negerai, apie tai iškart pasakau garsiai	<input type="radio"/> <input type="radio"/> <input type="radio"/> <input type="radio"/> <input type="radio"/>
Dažnai jaučiuosi nejaukiai, kai kiti rodo savo jausmus (pvz., verkia ar pan.)	<input type="radio"/> <input type="radio"/> <input type="radio"/> <input type="radio"/>
Dažniausiai savo nuomonę išsakau ramiai ir tvirtai	<input type="radio"/> <input type="radio"/> <input type="radio"/> <input type="radio"/> <input type="radio"/>
Aš lengvai galiu pasakyti "NE"	<input type="radio"/> <input type="radio"/> <input type="radio"/> <input type="radio"/> <input type="radio"/>
Kiti mane apibūdina kaip linksmą ir laimingą	<input type="radio"/> <input type="radio"/> <input type="radio"/> <input type="radio"/> <input type="radio"/>
Kitiems skiriu daug laiko ir dėmesio	<input type="radio"/> <input type="radio"/> <input type="radio"/> <input type="radio"/> <input type="radio"/>
Žinau, kas man yra svarbu	<input type="radio"/> <input type="radio"/> <input type="radio"/> <input type="radio"/> <input type="radio"/>
Man sunku išlikti ramiam/-iai, kai su kuo nors nesutinku	<input type="radio"/> <input type="radio"/> <input type="radio"/> <input type="radio"/> <input type="radio"/>
Geriau jau patylėsiu, nei atvirai išsakysiu savo nuomonę	<input type="radio"/> <input type="radio"/> <input type="radio"/> <input type="radio"/> <input type="radio"/>
Nemėgstu rodyti savo nuotaikos ir jausmų	<input type="radio"/> <input type="radio"/> <input type="radio"/> <input type="radio"/> <input type="radio"/>
Dažnai laikiu pritarimo iš aplinkinių	<input type="radio"/> <input type="radio"/> <input type="radio"/> <input type="radio"/> <input type="radio"/>
Aš per daug stengiuosi padėti kitiems	<input type="radio"/> <input type="radio"/> <input type="radio"/> <input type="radio"/> <input type="radio"/>

TRUMPAI APIE SAVE:

Aš:

berniukas mergaitė

Mokausi:

- A. Brazausko gimnazijoje
- Rumšiškių A. Baranausko gimnazijoje
- Žiežmarių gimnazijoje
- Kruonio gimnazijoje
- V. Giržado progimnazijoje
- Žaslių pagrindinėje mokykloje
- Palomenės pagrindinėje mokykloje

Esu:

5 klasėje 6 klasėje 7 klasėje 8 klasėje 9 klasėje 10 klasėje 11 klasėje 12 klasėje